



# POWIATOWY URZĄD PRACY W OLESNICY

ul. Wojska Polskiego 13, 56-400 Olesnica, tel. (71) 314-20-89, 314-32-76, fax: wew 281.  
e'mail: [wrol@praca.gov.pl](mailto:wrol@praca.gov.pl) [www.pup-olesnica.prv.pl](http://www.pup-olesnica.prv.pl)  
NIP: 911-17-40-383, Regon: 932106659

## ANALIZA LOKALNEGO RYNKU PRACY W POWIECIE OLESNICKIM DOTYCZĄCA OSÓB POWYŻEJ 50 ROKU WIEKU

# 1. Sytuacja społeczno gospodarcza powiatu.

## 1.1. Uwarunkowania demograficzne.

Powiat oleński leży na północno wschodnich krańcach województwa dolnośląskiego, granicząc z województwami: wielkopolskim i opolskim. Zajmuje powierzchnię 1 049,7 km<sup>2</sup> i liczy 106 486 ludności (stan w dniu 31.12.2015r.). W skład powiatu wchodzi 8 gmin: 4 wiejsko-miejskie: Bierutów, Międzybórz, Syców i Twardogóra, trzy gminy wiejskie: Dobroszyce, Dziadowa Kłoda i Oleśnica oraz jedna gmina miejska Oleśnica. Według danych GUS na dzień 31.12.2015r. ponad 51 % stanowi kobiety. 63,2% ludności powiatu tj. 67 347 osób jest w wieku produkcyjnym, a pracujący ogółem to 25 110osób.

W latach 2006 do 2015 obserwuje się na terenie powiatu oleńskiego proces starzenia się społeczeństwa a liczba osób w wieku poprodukcyjnym zwiększa się. W 2015 roku zauważalny jest nieznaczny spadek liczby osób w wieku produkcyjnym.

Tabela 1: Ludność powiatu w latach 2006 do 2015.

Ludność powiatu	Jednostka miary	2006	2007	2008	2009	2010	2011	2012	2013	2014	2015
<b>Ludność w wieku:</b>											
przedprodukcyjnym	osoba	21 862	21 242	20 865	20 492	20 244	20 348	20 069	19 933	19 796	19 675
produkcyjnym	osoba	67 309	67 736	67 878	68 200	68 408	68 750	68 637	68 201	67 812	67 347
poprodukcyjnym	osoba	14 167	14 518	15 039	15 355	15 726	16 550	17 248	17 954	18 703	19 464
<b>W % ogółem ludność w wieku:</b>											
przedprodukcyjnym	%	21,2	20,5	20,1	19,7	19,4	19,3	18,9	18,8	18,6	18,5
produkcyjnym	%	65,1	65,4	65,4	65,5	65,5	65	64,8	64,3	63,8	63,2
poprodukcyjnym	%	13,7	14	14,5	14,8	15,1	15,7	16,3	16,9	17,6	18,3
<b>Pracujący ogółem</b>											
	osoba	23 774	24 650	24 039	23 648	24 720	24 139	24 269	24 202	25 033	25 110
Kobiety	osoba	10 797	11 249	11 124	10 859	11 727	11 467	11 493	11 737	12 073	12 214
Mężczyźni	osoba	12 977	13 401	12 915	12 789	12 993	12 776	12 776	12 465	12 960	12 896
<b>Ludność powiatu:</b>											
Kobiety	osoba	52 771	52 928	53 104	53 222	53 377	53 891	54 072	54 159	54 294	54 430
Mężczyźni	osoba	50 567	50 568	50 678	50 825	51 001	51 757	51 882	51 929	52 017	52 056

ródło: Opracowanie własne na podstawie danych GUS

Analizując prognozowaną liczbę ludności, jaka będzie zamieszkiwała w przyszłości województwo dolnośląskie należy zauważyć wyraźną dysproporcję w zmianach liczebności mieszkańców wg kategorii wiekowych, polegającą na widocznym zmniejszeniu wielkości populacji osób w wieku przedprodukcyjnym i w wieku produkcyjnym mobilnym oraz rosnącej podaży pracy ze strony roczników uznanych za niemobilne (powyżej 44 roku życia). Na podstawie prognozy ludności województwa dolnośląskiego na lata 2015-2035, najsilniejszy przyrost mieszkańców w wieku poprodukcyjnym oczekiwany jest na rok 2035 ó 717 100 osób. Procesowi temu towarzyszy będzie wygasanie wzrostu liczby ludności w wieku produkcyjnym. Jednocześnie nie obserwuje się spadku liczby osób w wieku przedprodukcyjnym, tj. do 17 roku życia, przy równoczesnym wzroście liczby osób w wieku poprodukcyjnym.

**Tabela 2. Prognoza ludności województwa dolnośląskiego według ekonomicznych grup wieku (w tysiącach) na lata 2015 ó 2035**

Wiek	2015	2020	2025	2030	2035
Ogółem	2 835	2 800	2 752	2 688	2 614
0-17	480	483	470	429	386
18-59/64	1 779	1 660	1 583	1 555	1 512
18-44	1 116	1 036	930	831	771
45-59/64	663	624	654	724	741
60+/65+	575	657	699	705	717

0-17 lat wiek przedprodukcyjny

18-59/64 lat wiek produkcyjny

18-44 lata wiek mobilny

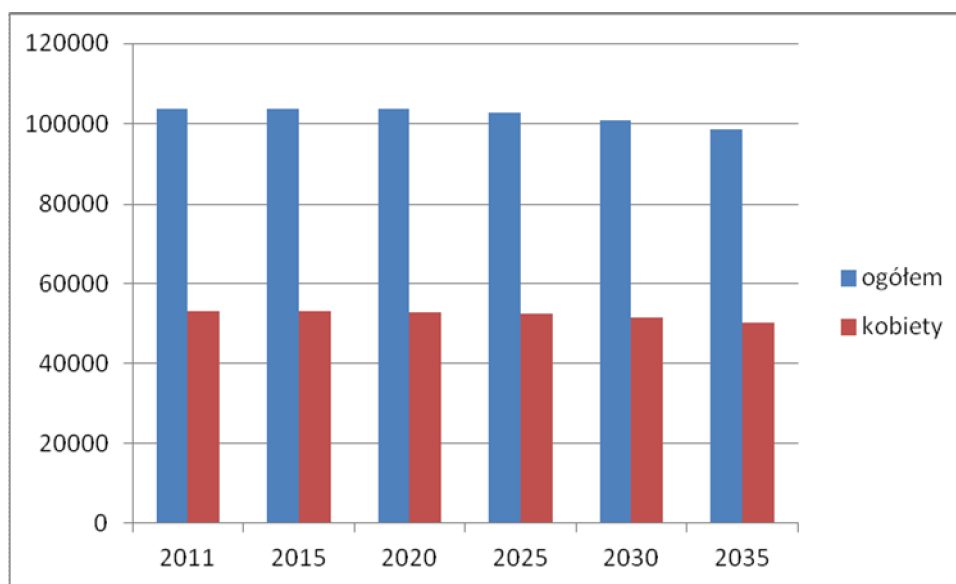
45-59/64 wiek niemobilny

60+/65+ wiek poprodukcyjny

*ródło: Opracowanie własne na podstawie danych GUS*

Natomiast z prognozy dla powiatu oleńskiego wynika, że liczba ludności będzie wzrastała do roku 2015 ó 103,8 tys., by w efekcie przybrała tendencję spadkową i w 2035 r. wynie 98,6 tys. Stan taki będzie wynikiem wyrażonym postrzeganiem obecnie zjawiskiem suburbanizacji, polegającym na migracji ludności, zwłaszcza z dużych ośrodków miejskich i osiedlaniu się jej w podmiejskich miejscowościach, głównie w podregionie wrocławskim, do którego zalicza się powiat oleński.

Wykres 1: Prognoza ludności powiatu oleńskiego do roku 2035.



Źródło: Opracowanie własne na podstawie danych GUS

## 1.2 Uwarunkowania ekonomiczne.

Z informacji pochodzących ze Starostwa Powiatowego w Oleśnicy wynika, że w powiecie dominującą branżą jest przemysł drzewny i meblarski, skoncentrowany głównie w Twardogórze i w gminie Międzybórz. Znajdują się tutaj jedne z największych w Polsce firm meblowych tj. Fabryka Mebli „Bodzio” z Goszcza (2230 pracowników), Meble Wajnert z Międzybórza (ok. 1000 pracowników), Fabryka Mebli „Gawin” z Królewskiej Woli (ponad 400 pracowników), AIDA Sp. z o.o. (309 pracowników). Znaczącą gałęzią przemysłu oleńskiego jest produkcja obuwia. Na terenie powiatu swoje siedziby mają również firmy z udziałem kapitału zagranicznego: brytyjski GKN Driveline ó produkujący przeguby do samochodów (635 pracowników), Anis Sp. z o.o. specjalizujący się w produkcji opakowań z folii (150 pracowników), Kerry Polska ó największy i najnowocześniejszy producent dodatków żywnościowych (216 pracowników). Gminy posiadają specjalnie wydzielone strefy ekonomiczne. Obecnie trwają również bardzo zaawansowane działania zarządu powiatu w celu stworzenia na terenach powojennych lotniska i strefy ekonomicznej w celu rozwoju powiatu oleńskiego.

Przeważającymi branżami w powiecie oleńskim są: handel, budownictwo, przetwórstwo przemysłowe, usługi, co obrazuje poniższa tabela 3.

**Tabela 3: Podmioty gospodarcze powiatu oleńskiego zarejestrowane w latach 2009 – 2015.**

<b>Podmioty gospodarcze (stan w dniu 31 XII)</b>	<b>2009</b>	<b>2010</b>	<b>2011</b>	<b>2012</b>	<b>2013</b>	<b>2014</b>	<b>2015</b>
ogółem	9 085	9 541	9 418	9 622	9 825	9 950	10 010
sektor publiczny	381	394	418	441	449	464	447
sektor prywatny	8 704	9 147	9 000	9 181	9 376	9 485	9 520
<b>Podmioty gospodarcze wg sekcji PKD 2007</b>							
Sekcja A - Rolnictwo, leśnictwo, łowiectwo i rybactwo	323	375	370	341	323	261	260
Sekcja B – Górnictwo i wydobywanie	4	4	bd	5	5	5	4
Sekcja C – Przetwórstwo przemysłowe	1 041	1 094	1082	1113	1100	1128	1114
Sekcja D – Wytwarzanie i zaopatrywanie w energię elektryczną, gaz, parę wodną, gorące wody i powietrze do układów klimatyzacyjnych	7	7	bd	15	20	18	21
Sekcja E – Dostawa wody; gospodarowanie ciekami i odpadami oraz działalność związana z rekultywacją	30	31	bd	38	40	41	43
Sekcja F - Budownictwo	1 377	1 416	1366	1386	1377	1358	1360
Sekcja G - Handel hurtowy i detaliczny; naprawa pojazdów samochodowych, włączając motocykle	2 677	2 762	2659	2626	2681	2685	2635
Sekcja H – Transport i gospodarka magazynowa	479	490	462	448	452	453	484
Sekcja I – Działalność związana z zakwaterowaniem i usługami gastronomicznymi	210	214	192		201	205	208
Sekcja J – Informacja i komunikacja	140	161	bd	161	169	162	175
Sekcja K – Działalność finansowa i ubezpieczeniowa	316	315	305	296	298	279	284
Sekcja L – Działalność związana z obsługą rynku nieruchomości	641	700	769	856	876	907	933
Sekcja M – Działalność profesjonalna, naukowa i techniczna	525	580	bd	584	626	657	670
Sekcja N – Działalność w zakresie usług administrowania i działalność wspierająca	141	141	bd	161	172	216	241
Sekcja O – Administracja publiczna i obrona narodowa; obowiązkowe zabezpieczenie społeczne	60	61	bd		63	63	62
Sekcja P - Edukacja	244	252	bd	302	308	303	280
Sekcja Q – Opieka zdrowotna i pomoc społeczna	254	271	bd	316	366	393	407
Sekcja R – Działalność związana z kulturą, rozrywką i rekreacją	140	141	bd	151	156	165	182
Sekcja S i T – Pozostała działalność usługowa oraz gospodarstwa domowe zatrudniające pracowników; gospodarstwa domowe produkujące wyroby i świadczące usługi na własne potrzeby	476	526	bd	561	592	651	642

Źródło: Opracowanie własne na podstawie danych GUS

Najważniejszą rolę w obszarze rynku pracy, zwłaszcza w odniesieniu do zwiększenia zatrudnienia odgrywają pracodawcy, którzy tworzą miejsca pracy dla osób bezrobotnych. Pracodawcy są głównymi partnerami urzędu pracy w zakresie aktywizacji osób bezrobotnych poprzez organizację miejsc pracy.

**Tabela 4: Liczba podmiotów gospodarczych zarejestrowanych w poszczególnych sektorach gospodarki narodowej w powiecie oleńskim.**

Sektory	2009	2010	2011	2012	2013	2014	2015	2016
Sektor publiczny	381	394	418	441	449	464	447	455
Sektor prywatny	8 704	9 147	9 000	9 181	9 376	9 485	9 520	9 623
Sektor prywatny - osoby fizyczne prowadzące działalność gospodarczą	7 125	7 438	7 196	7 225	7 358	7 361	7 349	7 347
Udział % osób fizycznych prowadzących działalność gospodarczą w sektorze prywatnym	81,9	81,3	79,9	78,7	78,5	77,6	77,2	76,3

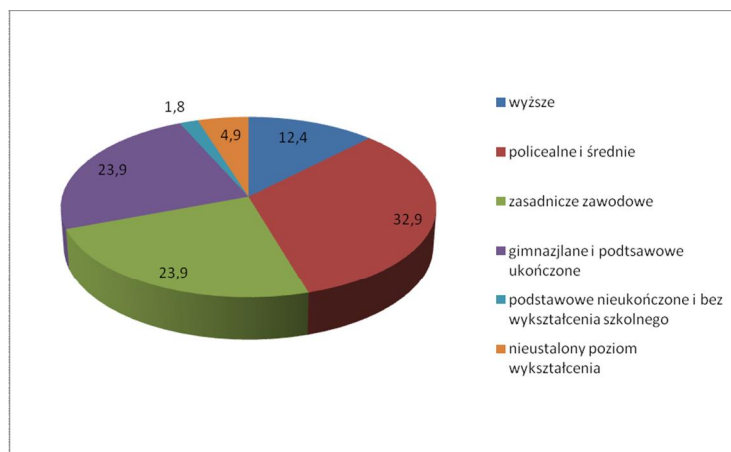
Źródło: Opracowanie własne na podstawie danych GUS

Dane zawarte w tabeli 4 wskazują na to, że w 2016 roku nastąpił wzrost liczby podmiotów gospodarczych zarejestrowanych w poszczególnych sektorach gospodarki narodowej w stosunku do stanu z 2015 roku. Z powyższych danych wynika również, że wśród podmiotów gospodarczych w ramach sektora prywatnego znaczny udział (76,3 %) mają osoby fizyczne prowadzące działalność gospodarczą. Stanowią one liczną grupę pracodawców tworzących miejsca pracy.

### 1.3 Uwarunkowania edukacyjne.

Według stanu na dzień 31.03.2011r. największą grupę ze względu na poziom wykształcenia stanowi w powiecie oleńskim osoby, które zadeklarowały, iż posiadają wykształcenie policealne i średnie – 32,9%. Do innych grup należą osoby z wykształceniem zawodowym oraz z gimnazjalnym i podstawowym ukończonym po 23,9%. Z kolei osoby z wykształceniem wyższym stanowią 12,4% ludności powiatu oleńskiego w wieku 13 lat i więcej.

**Wykres 2: Ludność powiatu oleńskiego w wieku 13 lat i więcej według poziomu wykształcenia. Stan w dniu 31.03.2011r**



Źródło: Opracowanie własne na podstawie danych Urzędu Statystycznego we Wrocławiu.

Pozytywnym zjawiskiem jest obserwowane w ostatnich latach podnoszenie się poziomu wykształcenia ludności. Coraz więcej osób podejmuje studia wyższe i tym samym zarówno w różną liczbę ludności ogólną, jak i w poszczególnych grupach ze względu na aktywność ekonomiczną wzrasta odsetek osób legitymujących się dyplomami wyższych uczelni. Podnoszenie się poziomu wykształcenia społeczeństwa związane jest ze wzrostem zarówno aspiracji edukacyjnych młodych ludzi, jak też wynika z podwyższania kwalifikacji przez osoby znajdujące się na rynku pracy.

Na terenie powiatu oleńskiego kształcą się w następujących typach szkół

- **zasadnicze szkoły zawodowe,**
- **licea ogólnokształcące,**
- **technika,**
- **szkoły policealne.**

W 2014 r. **zasadnicze szkoły zawodowe** ukończyło 171 uczniów, z tego 24 (14%) bezrobotnych absolwentów zarejestrowanych było na koniec grudnia 2014r. w Powiatowym Urzędzie Pracy w Oleśnicy.

Z kolei **licea ogólnokształcące** ukończyło w 2014 r. 531 osób, z tego 28 osób (5,3%) zarejestrowanych było w urzędzie pracy jako osoby bezrobotne (według stanu koniec grudnia 2014r).

Natomiast **technika** w 2014 r. ukończyło 299 absolwentów, z których 42 (14,5%) zarejestrowanych było w urzędzie na koniec grudnia 2014r.

W 2014 r. **szkoły policealne** ukończyło 45 osób, z tego 8 osób (17,8%), według stanu na koniec grudnia 2014r., zarejestrowanych było w urzędzie pracy jako osoby bezrobotne.

## 2. Sytuacja na rynku pracy powiatu oleńskiego.

### 2.1. Liczba i struktura zawodowa pracujących.

Liczba pracujących w powiecie oleńskim (według stanu w dniu 31.12.2015r.) wynosi ogółem 25 110 osób, w tym 12 214 kobiet. Jednym ze wskaźników charakteryzujących strukturę gospodarczą naszego regionu jest sektorowa struktura pracujących. W powiecie oleńskim najwięcej, bo ponad 40 % ogółu pracujących związanych jest z przemysłem i budownictwem, w usługach zatrudnionych jest niecałkowicie 36%, natomiast minimalny odsetek pracujących zatrudnionych jest w sektorze obejmującym działalność finansową i ubezpieczeniową oraz obsługę rynku nieruchomości.

Tabela 5: Pracujący wg sektorów ekonomicznych w powiecie oleńskim w latach 2014 i 2015.

Rok	Rolnictwo, leśnictwo, łowiectwo i rybactwo		Przemysł i budownictwo		Handel; naprawa pojazdów samochodowych; transport i gospodarka magazynowa; zakwaterowanie i gastronomia; informacja i komunikacja		Działalność finansowa i ubezpieczeniowa; obsługa rynku nieruchomości		Pozostałe usługi	
	2014	2015	2014	2015	2014	2015	2014	2015	2014	2015
Liczba osób	5628	5591	10133	10147	3631	3691	472	471	5169	5210
% w łącznej liczbie osób pracujących	22,4	22,3	40,5	40,4	14,5	14,7	1,9	1,9	20,8	20,7

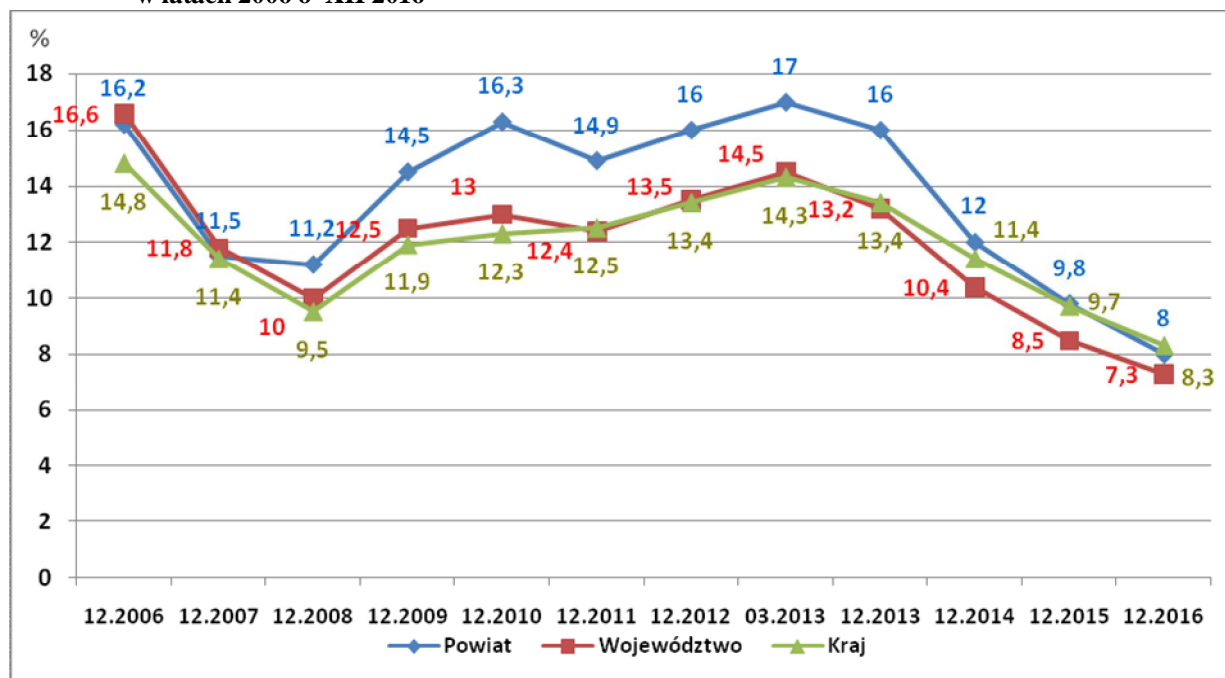
Źródło: Opracowanie własne na podstawie danych Urzędu Statystycznego we Wrocławiu.

### 2.2. Liczba i struktura zawodowa osób bezrobotnych.

Transformacja systemu gospodarczego w Polsce zapoczątkowana z końcem lat osiemdziesiątych przyniosła zasadnicze zmiany na rynku pracy. Pojawił się wówczas zjawisko jawnego bezrobocia. Problem ten w szczególny sposób dotyczy powiatu oleńskiego. Po okresie ciągłego spadku stopy bezrobocia, jaki obserwowano w latach 2004-2008, w końcu 2009 roku po raz pierwszy od kilku lat bezrobocie zwiększył się. Wzrost bezrobocia zanotowano zarówno w skali powiatu oleńskiego, województwa dolnośląskiego, jak i całego kraju.



**Wykres 3: Porównanie stopy bezrobocia w kraju, województwie dolnośląskim oraz w powiecie oleńskim w latach 2006 ó XII 2016**



*ródło: Na podstawie danych statystycznych Powiatowego Urz. du Pracy w Ole nicy.*

Rok 2009 przyniósł pogorszenie sytuacji na lokalnym rynku pracy. Na początku roku 2009r. nastąpiło odwrócenie trendu spadkowego stopy bezrobocia, co było zapowiedzią negatywnych tendencji na rynku pracy. Od 2009 roku stopa bezrobocia we wszystkich trzech obserwowanych obszarach stopniowo rosła. Natomiast od grudnia 2014r. obserwujemy systematyczny spadek stopy bezrobocia w kraju, regionie i powiecie. Wykres 3 obrazuje sytuację na lokalnym rynku pracy w grudniu 2016 roku w stosunku do ubiegłych lat. W końcu grudnia 2016 r. zanotowano spadek stopy bezrobocia o 1,8 pkt procentowego w stosunku do grudnia 2015 r. **Na dzień 31 grudnia 2016 r. stopa bezrobocia w powiecie oleńskim wynosiła 8 % i była wyższa od stopy bezrobocia w regionie o 0,7 %, a niższa o 0,3% od stopy bezrobocia w kraju.**

Analiza populacji bezrobotnych w powiecie oleńskim wykazuje jednoznacznie, że ich sytuacja na lokalnym rynku pracy w porównaniu z ubiegłymi latami uległa poprawie. **Liczba bezrobotnych zarejestrowanych w powiecie oleńskim na koniec marca 2017 r. wynosiła 3056 osób (w tym 1667 kobiet) i była niższa o 677 osób bezrobotnych niż w marcu 2016 r.** Natomiast w porównaniu do grudnia 2016 r. liczba bezrobotnych w marcu br. zwiększyła się o 121 osób.

Osoby będące w szczególnej sytuacji na rynku pracy stanowi większość spośród wszystkich osób bezrobotnych zarejestrowanych w Powiatowym Urzędzie Pracy w Oleńsku.

Najwięcej osób w tej grupie to osoby długotrwale bezrobotne, szczególnie powyżej 50 roku życia, jak również w grupie osób do 30 roku życia.

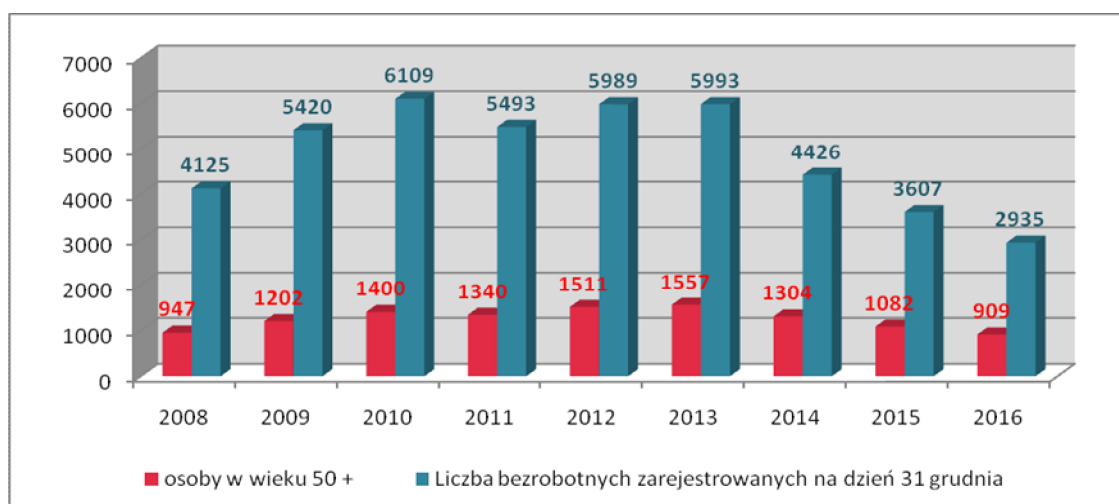
**Tabela 6: Struktura osób bezrobotnych będących w szczególnej sytuacji na rynku pracy. Stan na 31.12.2015r. i 31.12.2016 r.**

Osoby będące w szczególnej sytuacji na rynku pracy	Stan w dniu 31.12.2015		Stan w dniu 31.12.2016	
	Razem	Kobiety	Razem	Kobiety
	3038	1736	2440	1408
do 30 roku życia	989	667	751	527
w tym do 25 roku życia	514	329	367	243
długotrwale bezrobotne	1870	1137	1483	895
powyżej 50 roku życia	1082	408	909	336
posiadające co najmniej jedno dziecko do 6 roku życia	488	447	449	408
posiadające co najmniej jedno dziecko niepełnosprawne do 18 r.	1	1	0	0
niepełnosprawni	372	176	304	128
korzystające ze świadczeń z pomocy społecznej	4	2	3	2

*Źródło: Na podstawie danych statystycznych PUP w Oleśnicy.*

Osoby powyżej 50 roku życia stanowią dużą grupę w strukturze bezrobotnych zarejestrowanych w Powiatowym Urzędzie Pracy w Oleśnicy od wielu lat. Według stanu na 31.12.2016 r. w rejestrze bezrobotnych pozostawało 909 osób w wieku powyżej 50 roku życia. Osoby te stanowią 30,1 % ogółu bezrobotnych. W grudniu 2016 r. nastąpił spadek liczby osób bezrobotnych powyżej 50 roku życia w stosunku do grudnia 2015 r. o 173 osoby bezrobotne. **Na koniec marca 2017 r. w rejestrze bezrobotnych pozostawało 937 osób powyżej 50 roku życia i stanowiły 31,7 % ogółu zarejestrowanych bezrobotnych.** Wśród osób powyżej 50 roku życia zdecydowanie przeważają mężczyźni 592 mężczyzn zarejestrowanych na koniec marca 2017r. (63,2 % w analizowanej grupie). Powyższe dane świadczą o tym, że jest to grupa o znaczącym udziale w strukturze zarejestrowanych bezrobotnych. Sytuację ww. grupy na lokalnym rynku pracy w latach 2008 - 2016 przedstawia wykres 4.

**Wykres 4. Liczba osób w wieku powyżej 50 lat w ogólnej liczbie bezrobotnych w latach 2008-2016 w powiecie oleńskim.**



Analiza wykresu 4 wskazuje, że pomimo widocznego spadku liczby zarejestrowanych osób bezrobotnych ogólnie, liczba osób bezrobotnych powyżej 50 roku życia pozostaje od lat na podobnym poziomie.

Osoby powyżej 50 roku życia w większości posiadają długi staż pracy. Według danych na dzień 31.12.2016r.: 46,8% osób w wieku powyżej 50 lat posiada 20-30-letni staż pracy i więcej, 29,7% legitymuje się 10-20-letnim stażem pracy. Jednak w tej grupie wiekowej znajdują się również osoby, które nigdy nie pracowały lub osoby, które posiadają niewielki staż pracy (poniżej 5 lat). Osoby w wieku powyżej 50 roku życia są w przeważającym stopniu osobami z niskim poziomem wykształcenia. Według danych na dzień 31.12.2016r. około 35% osób posiada wykształcenie gimnazjalne i niższe, 38,6% posiada wykształcenie zawodowe, 3,5% osób posiada wykształcenie średnie ogólnokształcące, 20,3% osób ma wykształcenie policealne i średnie zawodowe, natomiast 2,6% osób legitymuje się wykształceniem wyższym.

**Tabela 7. Wykształcenie osób bezrobotnych w wieku 50+ zarejestrowanych w Powiatowym Urzędzie Pracy w Oleśnicy w latach 2009-2016.**

Wykształcenie	2009	2010	2011	2012	2013	2014	2015	2016
Wyższe	22	28	31	33	40	38	31	24
Policealne i średnie zawodowe	212	243	294	289	292	265	203	184
średnie ogólnokształcące	50	49	60	50	55	45	42	32
Zasadnicze zawodowe	406	501	532	558	589	506	425	351
Gimnazjalne i poniżej	512	579	599	581	581	450	381	318
<b>Razem</b>	<b>1202</b>	<b>1400</b>	<b>1516</b>	<b>1511</b>	<b>1557</b>	<b>1304</b>	<b>1082</b>	<b>909</b>

Źródło: Na podstawie danych statystycznych Powiatowego Urzędu Pracy w Oleśnicy.

Struktura osób bezrobotnych powyżej 50 roku życia zarejestrowanych w Powiatowym Urzędzie Pracy w Oleśnicy według stanu na dzień 31.12.2013r., 31.12.2014r., 31.12.2015r. oraz 31.12.2016r. została w tabeli 8.

**Tabela 8: Struktura osób bezrobotnych powyżej 50 roku życia. Stan na 31.12.2013 r., 31.12.2014r., 31.12.2015r. i 31.12.2016r.**

Osoby bezrobotne powyżej 50 roku życia	31.12.2013	31.12.2014	31.12.2015	31.12.2016
Ogółem	1557	1304	1082	909
kobiety	589	503	408	336
długotrwale bezrobotni	943	-	679	577
bez wykształcenia średniego	1170	956	806	669
z ogółem wg czasu pozostawania bez pracy pow. 6 miesięcy	990	822	684	553

*ródło: Na podstawie danych statystycznych Powiatowego Urzędu Pracy w Oleśnicy.*

Analiza danych z powyższej tabeli potwierdza, że jest to grupa w szczególnej sytuacji na lokalnym rynku pracy. Ponad 60% osób według stanu na koniec grudnia 2016 r. z tej grupy to osoby pozostające bez pracy powyżej 6 miesięcy (stanowi to 36,4% z ogółu bezrobotnych pozostających bez pracy powyżej 6 miesięcy na koniec IV kwartału 2016 r.). Natomiast problem długotrwałego bezrobocia dotyczy 63,5% osób powyżej 50 roku życia (stanowi to 38,9% ogółu długotrwale bezrobotnych według stanu na koniec grudnia 2016 r.). Osoby powyżej 50 roku życia są w przeważającym stopniu osobami z niskim poziomem wykształcenia – na koniec grudnia 2016 r. ponad 73,6% nie posiada wykształcenia średniego, co stanowi 37,9% ogółu bezrobotnych bez wykształcenia średniego. Osobom takim jest niewątpliwie bardzo trudno podjąć zatrudnienie, jeżeli występuje jednocześnie zarówno bariera wiekowa, jak i brak kwalifikacji zawodowych. Konieczne zatem wydaje się zaplanowanie wsparcia w postaci dofinansowania pracodawcy wynagrodzenia za zatrudnienie bezrobotnego powyżej 50 roku życia oraz jednorazowych rodków na rozpoczęcie działalności gospodarczej w celu umożliwienia jak najszybszego powrotu na rynek pracy.

Przyczyn trudnej sytuacji osób powyżej 50 roku życia na rynku pracy należy upatrywać w różnorodnych ze sobą czynnikach politycznych, ekonomicznych i społecznych. Wysokie koszty pracy powodują, że tworzy się niewiele miejsc pracy, a pracodawcy poszukują tanich pracowników. Dynamiczny rozwój nowych technologii ma również wpływ na zwalnianie lub niezatrudnianie ludzi starszych, którzy tych technologii nie znają. Prowadzi to do powiększania się międzypokoleniowej luki technologicznej. W tym czynnikiem ograniczającym aktywność

zawodowców osób po 50 roku życia są powszechnie panujące stereotypy. Ciągłe jeszcze uważa się, że ludzie starsi są mało elastyczni, często chorują, nie chcą się szkolić, poznawać nowych technologii, pojawiają się obawy o wydajność ich pracy, uważa się za mało odpornych na stres, niechętnych zmianom, mało schematyczni, nie znają języków obcych.

Praktyka Powiatowego Urzędu Pracy w Oleśnicy wskazuje, że bezrobotni będący w wieku powyżej 50 roku życia chętniej podejmują pracę w ramach dofinansowania pracodawcy wynagrodzenia za zatrudnienie bezrobotnego powyżej 50 roku życia. Osoby starsze stanowią znaczny kapitał społeczny. Konieczne jest zatem motywowanie ich do aktywności, wyposażenie w umiejętności i kompetencje potrzebne na rynku pracy. Jednocześnie należy promować zatrudnienie osób starszych wśród pracodawców, co przyczyni się do ograniczania dyskryminacji osób na rynku pracy ze względu na wiek. W takim przypadku skutecznymi formami wsparcia wydają się dofinansowanie pracodawcy wynagrodzenia za zatrudnienie bezrobotnego powyżej 50 roku życia oraz jednorazowe dodatki na rozpoczęcie działalności gospodarczej.

W tabeli 9 zawarto dane dotyczące grup zawodów, w których liczba bezrobotnych była największa w 2015 roku.

**Tabela 9.**

**Grupy zawodów, w których liczba bezrobotnych (stan na koniec okresu) jest największa w 2015 roku (opracowanie własne na podstawie informacji rocznej MRPiPS)**

Kod	Elementarne grupy zawodów	Liczba bezrobotnych (stan na koniec okresu)
5223	Sprzedawcy sklepowi (ekspedienci)	478
7522	Stolarze meblowi i pokrewni	136
7512	Piekarze, cukiernicy i pokrewni	135
7112	Murarze i pokrewni	104
7222	Łusarze i pokrewni	93
7533	Szwaczki, hafciarki i pokrewni	84
8156	Operatorzy maszyn do produkcji obuwia i pokrewni	80
9329	Robotnicy wykonujący prace proste w przemyśle gdzie indziej niesklasyfikowani	77
3314	Średni personel do spraw statystyki i dziedzin pokrewnych	76
7531	Krawcy, kurnierze, kapelusznicy i pokrewni	72
5120	Kucharze	71
7534	Tapicerzy i pokrewni	67
7231	Mechanicy pojazdów samochodowych	64
9313	Robotnicy wykonujący prace proste w budownictwie ogólnym	60
5141	Fryzjerzy	59
7223	Ustawiacze i operatorzy obrabiarek do metali i pokrewni	53
4110	Pracownicy obsługi biurowej	52

9112	Pomoce i sprz taczki biurowe, hotelowe i pokrewne	42
5153	Gospodarze budynków	40
3115	Technicy mechanicy	39
4321	Magazynierzy i pokrewni	39

Analizuj c dane zgromadzone w tabeli 9 mo na stwierdzi , e najwi cej zarejestrowanych bezrobotnych (stan na 31.12.2015r.) posiada 6 zawód sprzedawca sklepowy ó 478 osób (co stanowi 6 13% osób zarejestrowanych). Zarejestrowani w zawodzie stolarze meblowi to grupa 4% bezrobotnych, równie du grup stanowili piekarze i cukiernicy. Du grup stanowi tak e osoby bezrobotne zarejestrowane w zawodach: murarz (3%), luszarz (2,5%) oraz szwaczki, hafciarki (2%). Kolejnymi du ymi grupami zarejestrowanych wg zawodów s : operatorzy maszyn do produkcji obuwia, robotnicy wykonuj cy prace proste, redni personel do spraw statystyki i dziedzin pokrewnych, krawcy, ku nierze i kapelusznicy oraz kucharze.

Pomimo powstaj cych w ostatnich latach wielu nowych placówek handlowych, liczba zarejestrowanych bezrobotnych sprzedawców jest ci gle du a. Z obserwacji naszego rynku pracy oraz dotychczasowych analiz wynika, i jest to spowodowane du rotacj pracowników oraz niskimi p cami. Du grup zarejestrowanych stanowi osoby, których kwalifikacje i umiej tno ci s niedostosowane do wymaga stawianych przez pracodawców. Wi kszo zarejestrowanych bezrobotnych posiada kwalifikacje zdezaktualizowane, które nie odpowiadaj wymaganiom lokalnego rynku pracy.

Poni sza tabela przedstawia grupy zawodów, w których w roku 2015 zarejestrowa 6 si najwi cej osób bezrobotnych.

**Tabela 10.**

**Grupy zawodów, w których liczba bezrobotnych (nap 6 w) jest najwi ksza w 2015 roku (opracowanie w 6sne na podstawie informacji rocznej MRPiPS)**

Kod	Elementarne grupy zawodów	Liczba bezrobotnych (nap 6 w w okresie)
5223	Sprzedawcy sklepowi (ekspedienci)	672
7522	Stolarze meblowi i pokrewni	264
7512	Piekarze, cukiernicy i pokrewni	171
7231	Mechanicy pojazdów samochodowych	148
7112	Murarze i pokrewni	144
3314	redni personel do spraw statystyki i dziedzin pokrewnych	142
7534	Tapicerzy i pokrewni	140
7222	luszarze i pokrewni	136
9329	Robotnicy wykonuj cy prace proste w przemy le gdzie indziej niesklasyfikowani	116
8156	Operatorzy maszyn do produkcji obuwia i pokrewni	110
5120	Kucharze	98

7531	Krawcy, ku nierze, kapelusznicy i pokrewni	91
5141	Fryzjerzy	88
9313	Robotnicy wykonuj cy prace proste w budownictwie ogólnym	87
7533	Szwaczki, hafciarki i pokrewni	83
7223	Ustawiacze i operatorzy obrabiarek do metali i pokrewni	82
4110	Pracownicy obsługi biurowej	78
4321	Magazynierzy i pokrewni	69
3115	Technicy mechanicy	52
9112	Pomoce i sprz taczki biurowe, hotelowe i pokrewne	46

Analizuj c dane zawarte w tabeli nr 10 zauwa y mo na, e w 2015 roku zarejestrowa si najwi cej osób posiadaj cych zawod sprzedawcy sklepowego ó 672 osoby. Du grup stanowili równie stolarze meblowi, piekarze, cukiernicy oraz mechanicy pojazdów samochodowych.

### **2.3. Liczba i struktura zawodowa ofert pracy zgłaszanych do powiatowego urz du pracy.**

Wg danych statystycznych Powiatowego Urz du Pracy w Ole nicy w roku 2015 w urz dzie zarejestrowano 4347 ofert pracy ogó em. W tej liczbie 1087 to oferty pracy subsydiowanej. Po rednicy pracy w omawianym okresie pozyskali 1072 oferty pracy.

**Tabela 11.**

**Zawody, w których pracodawcy najcz ciej zgłaszaj oferty pracy do Powiatowych Urz dów Pracy (opracowanie w asne na podstawie informacji rocznej MRPiPS)**

<b>Zawód</b>	<b>Wska nik struktury</b>
Pozostali nauczyciele gimnazjów i szkó onadgimnazjalnych (z wyj tkiem nauczycieli ksztacenia zawodowego)	7,11%
Technik prac biurowych	4,43%
Obuwnik	3,03%
Opiekun w domu pomocy spoecznej	3,03%
Pokojowa	3,03%
Asystent nauczyciela przedszkola	2,80%
Asystent nauczyciela w szkole	2,80%
In ynier in ynierii rodowiska - instalacje sanitarne	2,80%
Kierowca samochodu ci arowego	2,80%

Konserwator cz ci / sprz tu	2,80%
Monter rusztowa	2,80%
Nauczyciel przedszkola	2,80%
Operator pras w produkcji drzewnej	2,80%
Pomocniczy robotnik konserwacji terenów zieleni	2,80%
Pozostali monterzy gdzie indziej niesklasyfikowani	2,80%
Stolarz	2,80%
Szlifierz-ostrzarz	2,80%
Wiertacz	2,80%
Tapicer	2,35%
Sprzedawca	2,31%
Pomocniczy robotnik budowlany	1,85%
Pozostali nauczyciele szkół podstawowych	1,85%
Asystent do spraw ksi gowo ci	1,82%
Bibliotekarz	0,91%
Doradca klienta	0,91%
Magazynier	0,91%
Mechanik pojazdów samochodowych	0,91%
Monter instalacji i urz dze sanitarnych	0,91%
Sprzedawca w bran y mi snej	0,91%
Technik mechanik	0,91%

Na podstawie danych z tabeli 11 ranking ofert pracy wg grup zawodów w roku 2015 przedstawia si nast puj co - pracodawcy najcz ciej zg aszali oferty pracy dla zawodów: pozostali nauczyciele gimnazjów i szkół ponadgimnazjalnych (z wy czeniem nauczycieli kształcenia zawodowego), technik prac biurowych, obuwnik, opiekun w domu pomocy społecznej, pokojowa, asystent nauczyciela przedszkola, asystent nauczyciela w szkole, in ynier in ynierii rodowiska, kierowca samochodu ci arowego, konserwator cz ci-sprz tu, monter rusztowa , nauczyciel przedszkola, operator pras w produkcji drzewnej, pomocniczy robotnik terenów zieleni, pozostali monterzy gdzie indziej niesklasyfikowani, stolarz, szlifierz-ostrzarz, wiertacz, tapicer, sprzedawca, pomocniczy robotnik budowlany, pozostali nauczyciele szkół ponadgimnazjalnych, asystent do spraw ksi gowo ci.



## 2.4 Przewidywane kierunki rozwoju powiatu.

Strategia Rozwoju Powiatu Oleńskiego na lata 2015-2020 z perspektywą do 2022 roku w dziedzinie: Cele rozwojowe, cele szczegółowe oraz plany działania zakładają m.in.:

- podnoszenie i zmian kwalifikacji pracowników i bezrobotnych w kierunku zapotrzebowania zgłaszanego ze strony pracodawców i potencjalnych inwestorów,
- podniesienie poziomu aktywności i mobilności zawodowej oraz zdolności do zatrudnienia osób bezrobotnych i poszukujących pracy poprzez szkolenia, staże, poradnictwo zawodowe i rozpowszechnianie informacji o dostępnych formach,
- wspieranie zatrudnienia osób zagrożonych wykluczeniem społecznym, w tym osób niepełnosprawnych.

Jako priorytety nadrzędne w Strategii Województwa Dolnośląskiego do 2020r. z dnia 30.11.2005r. wymieniane są:

- aktywna polityka rynku pracy oraz wzmocnienie rozwoju zasobów ludzkich:
  - działaniem obejmuje podwyższanie potencjału lokalnych i regionalnych zasobów ludzkich poprzez wspieranie rozwoju kwalifikacji zawodowych osób oraz ocen przyszłych tendencji na rynku pracy, analizy sytuacji na rynku pracy w zakresie wybranych zawodów, branż, sektorów oraz oczekiwań pracodawców dotyczących posiadanych kwalifikacji,
- wspieranie procesów restrukturyzacyjnych:
  - przedmiotem działania jest zapobieganie wzrostowi bezrobocia na terenach wiejskich poprzez wspieranie szkoleń i doradztwa, które miałyby spowodować zmiany kwalifikacji zawodowych,
- zwiększenie dostępu do zatrudnienia,
- działanie obejmuje pomoc w nabywaniu umiejętności i kwalifikacji jak również rozwój alternatywnych form zatrudnienia.

Analizując strategię rozwoju województwa dolnośląskiego oraz strategię powiatu oleńskiego wyszczególniono następujące wspólne cele strategiczne:

1. Rozbudowa i modernizacja systemów grzewczych, rozbudowa sieci gazowniczej.
2. Rozwój sektora usług.
3. Rozwój turystyki i rekreacji, ze szczególnym uwzględnieniem agroturystyki
4. Przebudowa dróg, budowa chodników, budowa sal sportowych

## 5. Budownictwo.

Ponadto w strategii powiatu oleńskiego w Priorytecie I ó Integracja społeczna i walka z bezrobociem jako czynnik przeciwdziałający wykluczeniu społecznemu, jednym z wskazanych działań jest rozwój umiejętności powiązany z potrzebami regionalnego rynku pracy realizowane poprzez wspieranie rozwoju kwalifikacji zawodowych starszych pracowników, pracowników o niskich kwalifikacjach oraz dostosowanie kwalifikacji zawodowych mieszkańców.

## Podsumowanie

Przeprowadzona analiza wskazuje na znaczący udział bezrobotnych powyżej 50 roku życia w strukturze zarejestrowanych bezrobotnych.

Osoby z ww. grupy, które zakwalifikują się do programu, zostaną objęte ze strony urzędu kompleksowym wsparciem. Doradcy klienta udzielą pomocy zarówno uczestnikom programu w doborze odpowiednich dla każdej osoby działań realizowanych w programie, jak również pracodawcom, którzy złożą wnioski na dofinansowanie wynagrodzenia za zatrudnienie bezrobotnego powyżej 50 roku życia.

W programie osoby zostaną objęte również pośrednictwem pracy. Dla wszystkich osób bezrobotnych objętych projektem zostaną opracowane Indywidualne Plany Działania, w których zostaną określone odpowiednie działania aktywizujące. Powyższe działania popośredzone będą z takimi formami wsparcia jak: dofinansowanie wynagrodzenia za zatrudnienie bezrobotnego powyżej 50 roku życia oraz jednorazowe rodki na rozpoczęcie działalności gospodarczej.

Bez wsparcia finansowego z dodatkowych rodków przyznawanych z Funduszu Pracy nie byłoby możliwe stworzenie nowych miejsc pracy w zakładach pracy, które zatrudnią osoby bezrobotne powyżej 50 roku życia. Dodatkowe rodki pozyskane przez Powiatowy Urząd Pracy w Oleśnicy pomogą w przezwyciężeniu również innych barier, przed jakimi stoją osoby bezrobotne powyżej 50 roku życia – motywują osoby objęte programem do podjęcia pracy, do ciągłego uczenia się, do dzielenia się w pracy z innymi swoim doświadczeniem.

Z praktyki Powiatowego Urzędu Pracy w Oleśnicy wynika również, że bezrobotni będący w wieku powyżej 50 roku życia znacznie korzystają ze rodków na podjęcie działalności gospodarczej. Taka forma aktywizacji motywuje ich do aktywności i przyczynia się do ograniczania dyskryminacji osób na rynku pracy ze względu na wiek.

Działania podjęte w programie w możliwie najlepszy sposób przyczynią się do wzrostu aktywizacji zawodowej osób ze wskazanej grupy, przyczynią się do wzrostu wskaźnika zatrudnienia oraz zwikszą udział osób powyżej 50 roku życia w liczbie osób korzystających z aktywnej polityki rynku pracy poprzez ich skuteczne adresowanie, zindywidualizowane podejście do każdego uczestnika programu, informowanie o dostępnych usługach rynku pracy oraz monitorowanie skuteczności działań, co przyczyni się do osiągnięcia celów zawartych w Krajowym Planie Działania na rzecz Zatrudnienia na lata 2015-2017 r. Obszar priorytetowy II, Działanie Kierunkowe 4.