



# POWIATOWY URZĄD PRACY W OLESNICY

ul. Wojska Polskiego 13, 56-400 Olesnica, tel. (71) 314-20-89, 314-32-76, fax: wew 281.  
e'mail: [wrol@praca.gov.pl](mailto:wrol@praca.gov.pl) [www.pup-olesnica.prv.pl](http://www.pup-olesnica.prv.pl)  
NIP: 911-17-40-383, Regon: 932106659

## ANALIZA LOKALNEGO RYNKU PRACY W POWIECIE OLESNICKIM DOTYCZĄCA OSÓB ZAMIESZKAŁYCH NA WSI

# 1. Sytuacja społeczno gospodarcza powiatu.

## 1.1. Uwarunkowania demograficzne.

Powiat oleński leży na północno wschodnich krańcach województwa dolnośląskiego, granicząc z województwami: wielkopolskim i opolskim. Zajmuje powierzchnię 1 049,7 km<sup>2</sup> i liczy 106 486 ludności (stan w dniu 31.12.2015r.). W skład powiatu wchodzi 8 gmin: 4 wiejsko-miejskie: Bierutów, Międzybórz, Syców i Twardogóra, trzy gminy wiejskie: Dobroszyce, Dziadowa Kłoda i Oleśnica oraz jedna gmina miejska Oleśnica. Według danych GUS na dzień 31.12.2015r. ponad 51 % stanowi kobiety. 63,2% ludności powiatu tj. 67 347 osób jest w wieku produkcyjnym, a pracujący ogółem to 25 110osób.

W latach 2006 – 2015 obserwuje się na terenie powiatu oleńskiego proces starzenia się społeczeństwa – liczba osób w wieku poprodukcyjnym zwiększa się. W 2015 roku zauważalny jest nieznaczny spadek liczby osób w wieku produkcyjnym.

**Tabela 1: Ludność powiatu w latach 2006 – 2015.**

| Ludność powiatu                    | Jednostka miary | 2006   | 2007   | 2008   | 2009   | 2010   | 2011   | 2012   | 2013   | 2014   | 2015   |
|------------------------------------|-----------------|--------|--------|--------|--------|--------|--------|--------|--------|--------|--------|
| <b>Ludność w wieku:</b>            |                 |        |        |        |        |        |        |        |        |        |        |
| przedprodukcyjnym                  | osoba           | 21 862 | 21 242 | 20 865 | 20 492 | 20 244 | 20 348 | 20 069 | 19 933 | 19 796 | 19 675 |
| produkcyjnym                       | osoba           | 67 309 | 67 736 | 67 878 | 68 200 | 68 408 | 68 750 | 68 637 | 68 201 | 67 812 | 67 347 |
| poprodukcyjnym                     | osoba           | 14 167 | 14 518 | 15 039 | 15 355 | 15 726 | 16 550 | 17 248 | 17 954 | 18 703 | 19 464 |
| <b>W % ogółem ludność w wieku:</b> |                 |        |        |        |        |        |        |        |        |        |        |
| przedprodukcyjnym                  | %               | 21,2   | 20,5   | 20,1   | 19,7   | 19,4   | 19,3   | 18,9   | 18,8   | 18,6   | 18,5   |
| produkcyjnym                       | %               | 65,1   | 65,4   | 65,4   | 65,5   | 65,5   | 65     | 64,8   | 64,3   | 63,8   | 63,2   |
| poprodukcyjnym                     | %               | 13,7   | 14     | 14,5   | 14,8   | 15,1   | 15,7   | 16,3   | 16,9   | 17,6   | 18,3   |
| <b>Pracujący ogółem</b>            |                 |        |        |        |        |        |        |        |        |        |        |
|                                    | osoba           | 23 774 | 24 650 | 24 039 | 23 648 | 24 720 | 24 139 | 24 269 | 24 202 | 25 033 | 25 110 |
| Kobiety                            | osoba           | 10 797 | 11 249 | 11 124 | 10 859 | 11 727 | 11 467 | 11 493 | 11 737 | 12 073 | 12 214 |
| Mężczyźni                          | osoba           | 12 977 | 13 401 | 12 915 | 12 789 | 12 993 | 12 776 | 12 776 | 12 465 | 12 960 | 12 896 |
| <b>Ludność powiatu:</b>            |                 |        |        |        |        |        |        |        |        |        |        |
| Kobiety                            | osoba           | 52 771 | 52 928 | 53 104 | 53 222 | 53 377 | 53 891 | 54 072 | 54 159 | 54 294 | 54 430 |
| Mężczyźni                          | osoba           | 50 567 | 50 568 | 50 678 | 50 825 | 51 001 | 51 757 | 51 882 | 51 929 | 52 017 | 52 056 |

*Źródło: Opracowanie własne na podstawie danych GUS*

Analizując prognozowaną liczbę ludności, jaka będzie zamieszkiwała w przyszłości województwo dolnośląskie należy zauważyć wyraźną dysproporcję w zmianach liczebności mieszkańców wg kategorii wiekowych, polegającą na widocznym zmniejszeniu wielkości populacji osób w wieku przedprodukcyjnym i w wieku produkcyjnym mobilnym oraz rosnącej podaży pracy ze strony roczników uznanych za niemobilne (powyżej 44 roku życia). Na podstawie prognozy ludności województwa dolnośląskiego na lata 2015-2035, najsilniejszy przyrost mieszkańców w wieku poprodukcyjnym oczekiwany jest na rok 2035 o 717 100 osób. Procesowi temu towarzyszy będzie wygasanie wzrostu liczby ludności w wieku produkcyjnym. Jednocześnie nie obserwuje się spadku liczby osób w wieku przedprodukcyjnym, tj. do 17 roku życia, przy równoczesnym wzroście liczby osób w wieku poprodukcyjnym.

**Tabela 2. Prognoza ludności województwa dolnośląskiego według ekonomicznych grup wieku (w tysiącach) na lata 2015 ó 2035**

| Wiek     | 2015  | 2020  | 2025  | 2030  | 2035  |
|----------|-------|-------|-------|-------|-------|
| Ogółem   | 2 835 | 2 800 | 2 752 | 2 688 | 2 614 |
| 0-17     | 480   | 483   | 470   | 429   | 386   |
| 18-59/64 | 1 779 | 1 660 | 1 583 | 1 555 | 1 512 |
| 18-44    | 1 116 | 1 036 | 930   | 831   | 771   |
| 45-59/64 | 663   | 624   | 654   | 724   | 741   |
| 60+/65+  | 575   | 657   | 699   | 705   | 717   |

0-17 lat wiek przedprodukcyjny

18-59/64 lat wiek produkcyjny

18-44 lata wiek mobilny

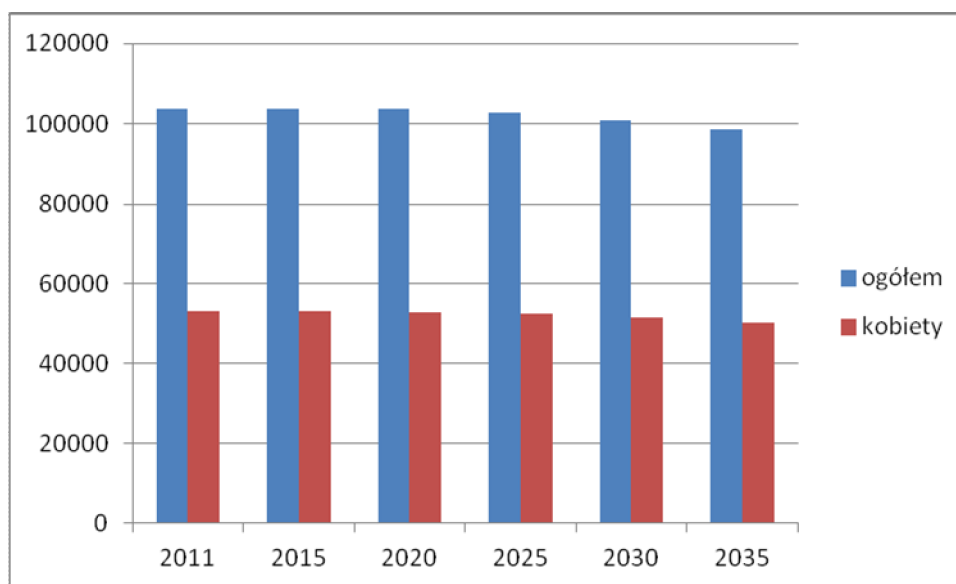
45-59/64 wiek niemobilny

60+/65+ wiek poprodukcyjny

*Źródło: Opracowanie własne na podstawie danych GUS*

Natomiast z prognozy dla powiatu oleńskiego wynika, że liczba ludności będzie wzrastała do roku 2015 o 103,8 tys., by w efekcie przybrała tendencję spadkową i w 2035 r. wyniesie 98,6 tys. Stan taki będzie wynikiem wyrażonym postrzeganiem obecnie zjawiskiem suburbanizacji, polegającym na migracji ludności, zwłaszcza z dużych ośrodków miejskich i osiedlaniu się jej w podmiejskich miejscowościach, głównie w podregionie wrocławskim, do którego zalicza się powiat oleński.

Wykres 1: Prognoza ludności powiatu oleńskiego do roku 2035.



Źródło: Opracowanie własne na podstawie danych GUS

## 1.2 Uwarunkowania ekonomiczne.

Z informacji pochodzących ze Starostwa Powiatowego w Oleśnicy wynika, że w powiecie dominującą branżą jest przemysł drzewny i meblarski, skoncentrowany głównie w Twardogórze i w gminie Międzybórz. Znajdują się tutaj jedne z największych w Polsce firm meblowych tj. Fabryka Mebli „Bodzio” z Goszcza (2230 pracowników), Meble Wajnert z Międzybórza (ok. 1000 pracowników), Fabryka Mebli „Gawin” z Królewskiej Woli (ponad 400 pracowników), AIDA Sp. z o.o. (309 pracowników). Znaczącą gałęzią przemysłu oleńskiego jest produkcja obuwia. Na terenie powiatu swoje siedziby mają również firmy z udziałem kapitału zagranicznego: brytyjski GKN Driveline ó produkujący przeguby do samochodów (635 pracowników), Anis Sp. z o.o. specjalizujący się w produkcji opakowań z folii (150 pracowników), Kerry Polska ó największy i najnowocześniejszy producent dodatków żywnościowych (216 pracowników). Gminy posiadają specjalnie wydzielone strefy ekonomiczne. Obecnie trwają również bardzo zaawansowane działania zarządu powiatu w celu stworzenia na terenach powojennych lotniska i strefy ekonomicznej w celu rozwoju powiatu oleńskiego.

Przeważającymi branżami w powiecie oleńskim są: handel, budownictwo, przetwórstwo przemysłowe, usługi, co obrazuje poniższa tabela 3.

**Tabela 3: Podmioty gospodarcze powiatu oleńskiego zarejestrowane w latach 2009 – 2015.**

| <b>Podmioty gospodarcze (stan w dniu 31 XII)</b>  | <b>2009</b> | <b>2010</b> | <b>2011</b> | <b>2012</b> | <b>2013</b> | <b>2014</b> | <b>2015</b> |
|---|-------------|-------------|-------------|-------------|-------------|-------------|-------------|
| ogółem  | 9 085       | 9 541       | 9 418       | 9 622       | 9 825       | 9 950       | 10 010      |
| sektor publiczny  | 381         | 394         | 418         | 441         | 449         | 464         | 447         |
| sektor prywatny   | 8 704       | 9 147       | 9 000       | 9 181       | 9 376       | 9 485       | 9 520       |
| <b>Podmioty gospodarcze wg sekcji PKD 2007</b>  |             |             |             |             |             |             |             |
| Sekcja A - Rolnictwo, leśnictwo, łowiectwo i rybactwo   | 323         | 375         | 370         | 341         | 323         | 261         | 260         |
| Sekcja B – Górnictwo i wydobywanie  | 4           | 4           | bd          | 5           | 5           | 5           | 4           |
| Sekcja C – Przetwórstwo przemysłowe   | 1 041       | 1 094       | 1082        | 1113        | 1100        | 1128        | 1114        |
| Sekcja D – Wytwarzanie i zaopatrywanie w energię elektryczną, gaz, parę wodną, gorące wody i powietrze do układów klimatyzacyjnych  | 7           | 7           | bd          | 15          | 20          | 18          | 21          |
| Sekcja E – Dostawa wody; gospodarowanie ciekami i odpadami oraz działalność związana z rekultywacją   | 30          | 31          | bd          | 38          | 40          | 41          | 43          |
| Sekcja F - Budownictwo  | 1 377       | 1 416       | 1366        | 1386        | 1377        | 1358        | 1360        |
| Sekcja G - Handel hurtowy i detaliczny; naprawa pojazdów samochodowych, włączając motocykle   | 2 677       | 2 762       | 2659        | 2626        | 2681        | 2685        | 2635        |
| Sekcja H – Transport i gospodarka magazynowa  | 479         | 490         | 462         | 448         | 452         | 453         | 484         |
| Sekcja I – Działalność związana z zakwaterowaniem i usługami gastronomicznymi   | 210         | 214         | 192         |             | 201         | 205         | 208         |
| Sekcja J – Informacja i komunikacja   | 140         | 161         | bd          | 161         | 169         | 162         | 175         |
| Sekcja K – Działalność finansowa i ubezpieczeniowa  | 316         | 315         | 305         | 296         | 298         | 279         | 284         |
| Sekcja L – Działalność związana z obsługą rynku nieruchomości   | 641         | 700         | 769         | 856         | 876         | 907         | 933         |
| Sekcja M – Działalność profesjonalna, naukowa i techniczna  | 525         | 580         | bd          | 584         | 626         | 657         | 670         |
| Sekcja N – Działalność w zakresie usług administrowania i działalność wspierająca   | 141         | 141         | bd          | 161         | 172         | 216         | 241         |
| Sekcja O – Administracja publiczna i obrona narodowa; obowiązkowe zabezpieczenie społeczne  | 60          | 61          | bd          |             | 63          | 63          | 62          |
| Sekcja P - Edukacja   | 244         | 252         | bd          | 302         | 308         | 303         | 280         |
| Sekcja Q – Opieka zdrowotna i pomoc społeczna   | 254         | 271         | bd          | 316         | 366         | 393         | 407         |
| Sekcja R – Działalność związana z kulturą, rozrywką i rekreacją   | 140         | 141         | bd          | 151         | 156         | 165         | 182         |
| Sekcja S i T – Pozostała działalność usługowa oraz gospodarstwa domowe zatrudniające pracowników; gospodarstwa domowe produkujące wyroby i świadczące usługi na własne potrzeby | 476         | 526         | bd          | 561         | 592         | 651         | 642         |

Źródło: Opracowanie własne na podstawie danych GUS

Najważniejszą rolę w obszarze rynku pracy, zwłaszcza w odniesieniu do zwiększenia zatrudnienia odgrywają pracodawcy, którzy tworzą miejsca pracy dla osób bezrobotnych. Pracodawcy są głównymi partnerami urzędu pracy w zakresie aktywizacji osób bezrobotnych poprzez organizację miejsc pracy.

**Tabela 4: Liczba podmiotów gospodarczych zarejestrowanych w poszczególnych sektorach gospodarki narodowej w powiecie oleńskim.**

| Sektory  | 2009  | 2010  | 2011  | 2012  | 2013  | 2014  | 2015  | 2016  |
|--|-------|-------|-------|-------|-------|-------|-------|-------|
| Sektor publiczny   | 381   | 394   | 418   | 441   | 449   | 464   | 447   | 455   |
| Sektor prywatny  | 8 704 | 9 147 | 9 000 | 9 181 | 9 376 | 9 485 | 9 520 | 9 623 |
| Sektor prywatny - osoby fizyczne prowadzące działalność gospodarczą                | 7 125 | 7 438 | 7 196 | 7 225 | 7 358 | 7 361 | 7 349 | 7 347 |
| Udział % osób fizycznych prowadzących działalność gospodarczą w sektorze prywatnym | 81,9  | 81,3  | 79,9  | 78,7  | 78,5  | 77,6  | 77,2  | 76,3  |

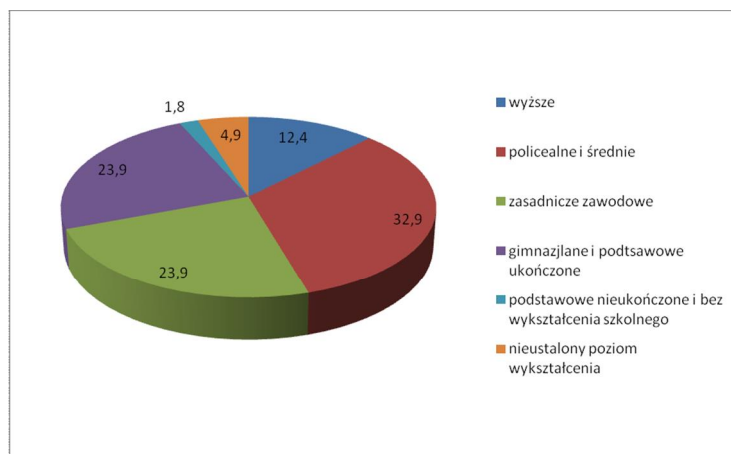
Źródło: Opracowanie własne na podstawie danych GUS

Dane zawarte w tabeli 4 wskazują na to, że w 2016 roku nastąpił wzrost liczby podmiotów gospodarczych zarejestrowanych w poszczególnych sektorach gospodarki narodowej w stosunku do stanu z 2015 roku. Z powyższych danych wynika również, że wśród podmiotów gospodarczych w ramach sektora prywatnego znaczny udział (76,3 %) mają osoby fizyczne prowadzące działalność gospodarczą. Stanowią one liczną grupę pracodawców tworzących miejsca pracy.

### 1.3 Uwarunkowania edukacyjne.

Według stanu na dzień 31.03.2011r. największą grupę ze względu na poziom wykształcenia stanowi w powiecie oleńskim osoby, które zadeklarowały, iż posiadają wykształcenie policealne i średnie – 32,9%. Do innych grup należą osoby z wykształceniem zawodowym oraz z gimnazjalnym i podstawowym ukończonym po 23,9%. Z kolei osoby z wykształceniem wyższym stanowią 12,4% ludności powiatu oleńskiego w wieku 13 lat i więcej.

**Wykres 2: Ludność powiatu oleńskiego w wieku 13 lat i więcej według poziomu wykształcenia. Stan w dniu 31.03.2011r**



Źródło: Opracowanie własne na podstawie danych Urzędu Statystycznego we Wrocławiu.

Pozytywnym zjawiskiem jest obserwowane w ostatnich latach podnoszenie się poziomu wykształcenia ludności. Coraz więcej osób podejmuje studia wyższe i tym samym zarówno w różną liczbę ludności ogólną, jak i w poszczególnych grupach ze względu na aktywność ekonomiczną wzrasta odsetek osób legitymujących się dyplomami wyższych uczelni. Podnoszenie się poziomu wykształcenia społeczeństwa związane jest ze wzrostem zarówno aspiracji edukacyjnych młodych ludzi, jak też wynika z podwyższania kwalifikacji przez osoby znajdujące się na rynku pracy.

Na terenie powiatu oleńskiego kształcą się w następujących typach szkół

- **zasadnicze szkoły zawodowe,**
- **licea ogólnokształcące,**
- **technika,**
- **szkoły policealne.**

W 2014 r. **zasadnicze szkoły zawodowe** ukończyło 171 uczniów, z tego 24 (14%) bezrobotnych absolwentów zarejestrowanych było na koniec grudnia 2014r. w Powiatowym Urzędzie Pracy w Oleśnicy.

Z kolei **licea ogólnokształcące** ukończyło w 2014 r. 531 osób, z tego 28 osób (5,3%) zarejestrowanych było w urzędzie pracy jako osoby bezrobotne (według stanu koniec grudnia 2014r).

Natomiast **technika** w 2014 r. ukończyło 299 absolwentów, z których 42 (14,5%) zarejestrowanych było w urzędzie na koniec grudnia 2014r.

W 2014 r. **szkoły policealne** ukończyło 45 osób, z tego 8 osób (17,8%), według stanu na koniec grudnia 2014r., zarejestrowanych było w urzędzie pracy jako osoby bezrobotne.

## 2. Sytuacja na rynku pracy powiatu oleńskiego.

### 2.1. Liczba i struktura zawodowa pracujących.

Liczba pracujących w powiecie oleńskim (według stanu w dniu 31.12.2015r.) wynosi ogółem 25 110 osób, w tym 12 214 kobiet. Jednym ze wskaźników charakteryzujących strukturę gospodarczą naszego regionu jest sektorowa struktura pracujących. W powiecie oleńskim najwięcej, bo ponad 40 % ogółu pracujących związanych jest z przemysłem i budownictwem, w usługach zatrudnionych jest niecałkowicie 36%, natomiast minimalny odsetek pracujących zatrudnionych jest w sektorze obejmującym działalność finansową i ubezpieczeniową oraz obsługę rynku nieruchomości.

Tabela 5: Pracujący wg sektorów ekonomicznych w powiecie oleńskim w latach 2014 i 2015.

| Rok                                  | Rolnictwo, leśnictwo, łowiectwo i rybactwo |      | Przemysł i budownictwo |       | Handel; naprawa pojazdów samochodowych; transport i gospodarka magazynowa; zakwaterowanie i gastronomia; informacja i komunikacja |      | Działalność finansowa i ubezpieczeniowa; obsługa rynku nieruchomości |      | Pozostałe usługi |      |
|--------------------------------------|--|------|------------------------|-------|---|------|--|------|------------------|------|
|                                      | 2014                                       | 2015 | 2014                   | 2015  | 2014  | 2015 | 2014   | 2015 | 2014             | 2015 |
| Liczba osób                          | 5628                                       | 5591 | 10133                  | 10147 | 3631  | 3691 | 472  | 471  | 5169             | 5210 |
| % w łącznej liczbie osób pracujących | 22,4                                       | 22,3 | 40,5                   | 40,4  | 14,5  | 14,7 | 1,9  | 1,9  | 20,8             | 20,7 |

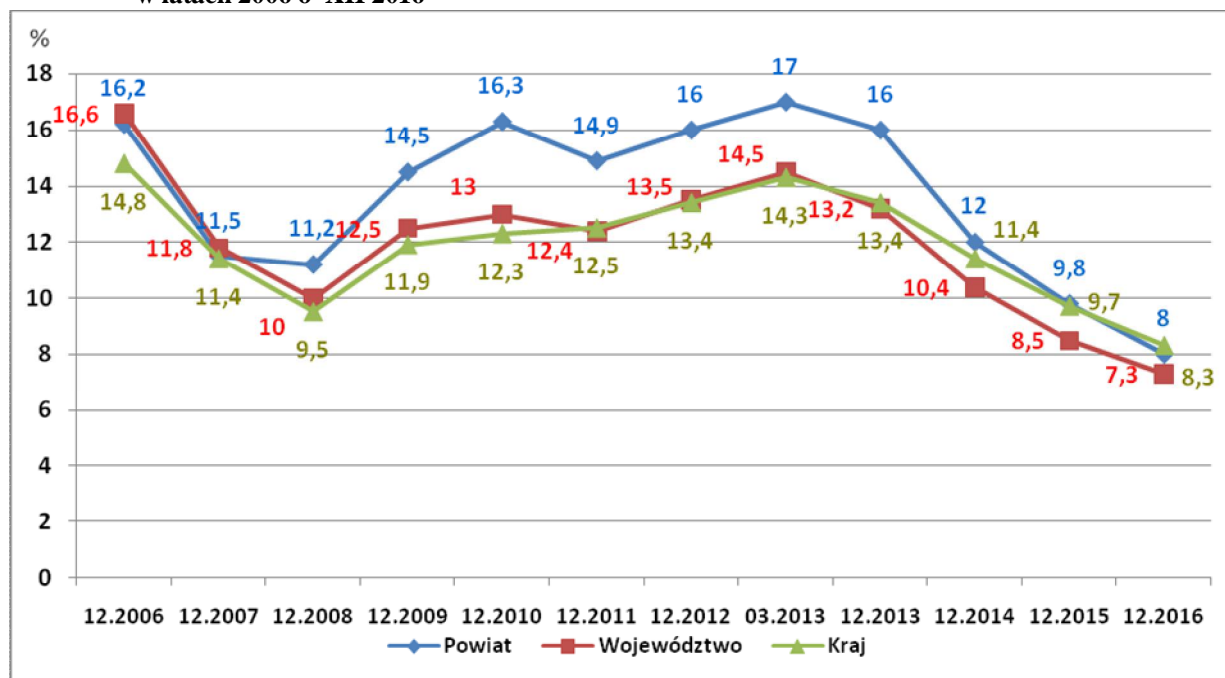
Źródło: Opracowanie własne na podstawie danych Urzędu Statystycznego we Wrocławiu.

### 2.2. Liczba i struktura zawodowa osób bezrobotnych.

Transformacja systemu gospodarczego w Polsce zapoczątkowana z końcem lat osiemdziesiątych przyniosła zasadnicze zmiany na rynku pracy. Pojawił się wówczas zjawisko jawnego bezrobocia. Problem ten w szczególny sposób dotyczy powiatu oleńskiego. Po okresie ciągłego spadku stopy bezrobocia, jaki obserwowano w latach 2004-2008, w końcu 2009 roku po raz pierwszy od kilku lat bezrobocie zwiększył się. Wzrost bezrobocia zanotowano zarówno w skali powiatu oleńskiego, województwa dolnośląskiego, jak i całego kraju.



**Wykres 3: Porównanie stopy bezrobocia w kraju, województwie dolnośląskim oraz w powiecie oleńskim w latach 2006 ó XII 2016**



ródło: Na podstawie danych statystycznych Powiatowego Urz. du Pracy w Ole nicy.

Rok 2009 przyniósł pogorszenie sytuacji na lokalnym rynku pracy. Na pocz tku roku 2009r. nast pił odwrócenie trendu spadkowego stopy bezrobocia, co był zapowiedzi negatywnych tendencji na rynku pracy. Od 2009 roku stopa bezrobocia we wszystkich trzech obserwowanych obszarach stopniowo rosł. Natomiast od grudnia 2014r. obserwujemy systematyczny spadek stopy bezrobocia w kraju, regionie i powiecie. Wykres 3 obrazuje sytuacj na lokalnym rynku pracy w grudniu 2016 roku w stosunku do ubiegłych lat. W ko cu grudnia 2016 r. zanotowano spadek stopy bezrobocia o 1,8 pkt procentowego w stosunku do grudnia 2015 r. **Na dzie 31 grudnia 2016 r. stopa bezrobocia w powiecie oleńskim wynosiła 8 % i była wy sza od stopy bezrobocia w regionie o 0,7 %, a ni sza o 0,3% od stopy bezrobocia w kraju.**

Analiza populacji bezrobotnych w powiecie oleńskim wykazuje jednoznacznie, e ich sytuacja na lokalnym rynku pracy w porównaniu z ubiegłymi latami uległ poprawie. **Liczba bezrobotnych zarejestrowanych w powiecie oleńskim na koniec marca 2017 r. wynosiła 3056 osób (w tym 1667 kobiet) i była ni sza o 677 osób bezrobotnych ni w marcu 2016 r.** Natomiast w porównaniu do grudnia 2016 r. liczba bezrobotnych w marcu br. zwi kszyła si o 121 osób.

Bezrobotni zamieszkali na wsi to du a grupa spo ród wszystkich osób bezrobotnych zarejestrowanych w Powiatowym Urz dzie Pracy w Ole nicy.

Tabela 6: Struktura osób bezrobotnych zamieszkałych na wsi. Stan na 31.12.2015r. i 31.12.2016 r.

| Osoby zamieszkałe na wsi                 |                          | Stan w dniu 31.12.2015 |         | Stan w dniu 31.12.2016 |         |
|--|--------------------------|------------------------|---------|------------------------|---------|
|  |                          | Razem                  | Kobiety | Razem                  | Kobiety |
|  |                          | 1624                   | 916     | 1281                   | 737     |
| Czas pozostawania bez pracy w miesiącach | do 6                     | 765                    | 378     | 580                    | 297     |
|  | 6-12                     | 253                    | 155     | 222                    | 136     |
|  | 12-24 i powyżej          | 606                    | 383     | 479                    | 304     |
| Wiek                                     | 18-24                    | 271                    | 169     | 194                    | 123     |
|  | 25-44                    | 775                    | 518     | 639                    | 448     |
|  | 45-54                    | 269                    | 138     | 203                    | 91      |
|  | 55-59 i więcej           | 309                    | 91      | 245                    | 75      |
| Wykształcenie                            | wyższe                   | 95                     | 70      | 78                     | 62      |
|  | policealne i r. zawod.   | 277                    | 189     | 231                    | 161     |
|  | średnie ogólnokształcące | 149                    | 119     | 81                     | 63      |
|  | zasad. zawodowe          | 562                    | 303     | 455                    | 256     |
|  | gimnazjalne i poniżej    | 541                    | 235     | 436                    | 195     |
| Staż pracy ogólnie                       | od 1 roku - 5            | 631                    | 405     | 526                    | 345     |
|  | 5-10                     | 240                    | 147     | 204                    | 129     |
|  | 10-20                    | 288                    | 137     | 206                    | 92      |
|  | 20-30 i więcej           | 234                    | 71      | 172                    | 55      |
|  | bez stażu                | 231                    | 156     | 173                    | 116     |

Źródło: Na podstawie danych statystycznych PUP w Oleśnicy.

Osoby zamieszkałe na wsi stanowią dużą grupę w strukturze bezrobotnych zarejestrowanych w Powiatowym Urzędzie Pracy w Oleśnicy od wielu lat. Według stanu na 31.12.2016 r. w rejestrze bezrobotnych pozostawało 1281 osób zamieszkałych na wsi. Osoby te stanowiły 43,6 % ogółu bezrobotnych. W grudniu 2016 r. nastąpił spadek liczby osób bezrobotnych zamieszkałych na wsi w stosunku do grudnia 2015 r. o 343 osoby bezrobotne. **Na koniec marca 2017 r. w rejestrze bezrobotnych pozostawało 1319 osób zamieszkałych na wsi i stanowiły 43,2 % ogółu zarejestrowanych bezrobotnych.** Wśród osób zamieszkałych na wsi zdecydowanie przeważają kobiety – 714 kobiet zarejestrowanych na koniec marca 2017r. (54,1 % w analizowanej grupie). Powyższe dane świadczą o tym, że jest to grupa o znaczącym udziale w strukturze zarejestrowanych bezrobotnych.

Osoby zamieszkałe na wsi w większości posiadają krótki staż pracy. Według danych na dzień 31.12.2016r.: 54,6% osób zamieszkałych na wsi posiada niewielki staż pracy (poniżej 5 lat) lub nigdy nie pracowała. Natomiast 13,4 % legitymuje się stażem pracy 20 - 30 letnim i więcej. Osoby bezrobotne zamieszkałe na wsi są w przeważającym stopniu osobami z niskim

poziomem wykształcenia. Według danych na dzień 31.12.2016r. ó 34,1% osób posiada wykształcenie gimnazjalne i ni sze, 35,5% posiada wykształcenie zawodowe, 6,3% osób posiada wykształcenie rednie ogólnokształcące, 18% osób ma wykształcenie policealne i rednie zawodowe, natomiast 6,1% osób legitymuje si wykształceniem wyższym. Prawie połowa bezrobotnych zamieszkałych na wsi (49,9%) to osoby w grupie wiekowej 25-44 lat. Natomiast osoby powyżej 45 roku życia stanowi 35 % ogół bezrobotnych zamieszkałych na wsi (według stanu koniec 2016 roku).

Struktura osób bezrobotnych zamieszkałych na wsi b d cych w szczególnej sytuacji na rynku pracy zarejestrowanych w Powiatowym Urzędzie Pracy w Ole nicy według stanu na dzień 31.12.2015r. oraz 31.12.2016r. została u j ta w tabeli 7.

**Tabela 7: Struktura osób bezrobotnych zamieszkałych na wsi b d cych w szczególnej sytuacji na rynku pracy. Stan na 31.12.2015r. i 31.12.2016r.**

| <b>Liczba bezrobotnych zamieszkałych na wsi b d cych w szczególnej sytuacji na rynku pracy</b> | <b>31.12.2015</b> | <b>31.12.2016</b> |
|--|-------------------|-------------------|
| Ogółem   | 1394              | 1067              |
| do 30 roku życia   | 517               | 379               |
| w tym do 25 roku życia   | 271               | 194               |
| dołgotrwale bezrobotni   | 849               | 651               |
| pow. 50 roku życia   | 452               | 353               |
| posiadaj ce co najmniej jedno dziecko do 6 roku życia  | 235               | 206               |
| niepełnosprawni  | 135               | 105               |

*ródło: Na podstawie danych statystycznych Powiatowego Urzędu Pracy w Ole nicy.*

Analiza danych z powy szej tabeli potwierdza, e jest to grupa w szczególnej sytuacji na lokalnym rynku pracy. 83,3% osób bezrobotnych zamieszkałych na wsi to osoby b d ce w szczególnej sytuacji na rynku pracy. Natomiast problem dołgotrwałego bezrobocia dotyczy 50,8% osób zamieszkałych na wsi (stanowi to 43,9% ogół dołgotrwale bezrobotnych według stanu na koniec grudnia 2016 r.). Osoby powyżej 50 roku życia stanowi 27,6% osób zamieszkałych na wsi (stanowi to 38,8% ogół bezrobotnych pow. 50 roku życia według stanu na koniec 2016r.). Z kolei osoby do 30 roku życia stanowi 29,6% w grupie bezrobotnych zamieszkałych na wsi, w tym osoby do 25 roku życia to 15,1% (stanowi to 50,5% z ogół bezrobotnych do 30 roku życia zarejestrowanych na koniec grudnia 2016r.). Według stanu na koniec grudnia 2016r. osoby niepełnosprawne stanowi 8,2% bezrobotnych zamieszkałych na wsi (stanowi to 34,5% ogół zarejestrowanych niepełnosprawnych na koniec grudnia 2016r.). Osobom takim jest niewątpliwie bardzo trudno podj zatrudnienie. Konieczne zatem wydaje

si zaplanowanie wsparcia w postaci sta y, prac interwencyjnych oraz jednorazowych rodków na rozpocz cie dziaćlno ci gospodarczej w celu umo liwienia jak najszybszego powrotu na rynek pracy oraz nabycia do wiadczenia.

Praktyka Powiatowego Urz du Pracy w Ole nicy wskazuje, e bezrobotni zamieszkali na wsi ch tnie podejmuj prac w ramach prac interwencyjnych oraz korzystaj ze sta y. Pomocn form w powrocie na rynek pracy dla osób bezrobotnych zamieszkaćch na wsi s równie jednorazowe rodki na rozpocz cie dziaćlno ci gospodarczej.

W tabeli 8 zawarto dane dotycz ce grup zawodów, w których liczba bezrobotnych być najwi ksza w 2015 roku.

**Tabela 8.**  
**Grupy zawodów, w których liczba bezrobotnych (stan na koniec okresu) jest najwi ksza w 2015 roku (opracowanie własne na podstawie informacji rocznej MRPiPS)**

| Kod  | Elementarne grupy zawodów   | Liczba bezrobotnych (stan na koniec okresu) |
|------|---|---|
| 5223 | Sprzedawcy sklepowi (ekspedienci)   | 478   |
| 7522 | Stolarze meblowi i pokrewni   | 136   |
| 7512 | Piekarze, cukiernicy i pokrewni   | 135   |
| 7112 | Murarze i pokrewni  | 104   |
| 7222 | lusarze i pokrewni  | 93  |
| 7533 | Szwaczki, hafciarki i pokrewni  | 84  |
| 8156 | Operatorzy maszyn do produkcji obuwia i pokrewni                              | 80  |
| 9329 | Robotnicy wykonuj cy prace proste w przemy le gdzie indziej niesklasyfikowani | 77  |
| 3314 | redni personel do spraw statystyki i dziedzin pokrewnych                      | 76  |
| 7531 | Krawcy, ku nierze, kapelusznicy i pokrewni                                    | 72  |
| 5120 | Kucharze  | 71  |
| 7534 | Tapicerzy i pokrewni  | 67  |
| 7231 | Mechanicy pojazdów samochodowych  | 64  |
| 9313 | Robotnicy wykonuj cy prace proste w budownictwie ogólnym                      | 60  |
| 5141 | Fryzjerzy   | 59  |
| 7223 | Ustawiacze i operatorzy obrabiarek do metali i pokrewni                       | 53  |
| 4110 | Pracownicy obsługi biurowej   | 52  |
| 9112 | Pomoce i sprz taczki biurowe, hotelowe i pokrewne                             | 42  |
| 5153 | Gospodarze budynków   | 40  |
| 3115 | Technicy mechanicy  | 39  |
| 4321 | Magazynierzy i pokrewni   | 39  |

Analizuj c dane zgromadzone w tabeli 9 mo na stwierdzi , e najwi cej zarejestrowanych bezrobotnych (stan na 31.12.2015r.) posiadać zawód sprzedawca sklepowy ó 478 osób (co stanowić 13% osób zarejestrowanych). Zarejestrowani w zawodzie stolarze meblowi to grupa 4% bezrobotnych, równie du grup stanowili piekarze

i cukiernicy. Dużą grupę stanowi także osoby bezrobotne zarejestrowane w zawodach: murarz (3%), tesarz (2,5%) oraz szwaczki, hafciarki (2%). Kolejnymi dużymi grupami zarejestrowanych wg zawodów są: operatorzy maszyn do produkcji obuwia, robotnicy wykonujący prace proste, średni personel do spraw statystyki i dziedzin pokrewnych, krawcy, kucharze i kapelusznicy oraz kucharze.

Pomimo powstających w ostatnich latach wielu nowych placówek handlowych, liczba zarejestrowanych bezrobotnych sprzedawców jest ciągle duża. Z obserwacji naszego rynku pracy oraz dotychczasowych analiz wynika, że jest to spowodowane dużą rotacją pracowników oraz niskimi płacami. Dużą grupę zarejestrowanych stanowi osoby, których kwalifikacje i umiejętności są niedostosowane do wymagań stawianych przez pracodawców. Wśród zarejestrowanych bezrobotnych posiada kwalifikacje zdezaktualizowane, które nie odpowiadają wymaganiom lokalnego rynku pracy.

Poniżej tabela przedstawia grupy zawodów, w których w roku 2015 zarejestrowała się najwięcej osób bezrobotnych.

**Tabela 9.**

**Grupy zawodów, w których liczba bezrobotnych (napływ) jest największa w 2015 roku (opracowanie własne na podstawie informacji rocznej MRPiPS)**

| Kod  | Elementarne grupy zawodów   | Liczba bezrobotnych (napływ w okresie) |
|------|---|--|
| 5223 | Sprzedawcy sklepowi (ekspedienci)   | 672                                    |
| 7522 | Stolarze meblowi i pokrewni   | 264                                    |
| 7512 | Piekarze, cukiernicy i pokrewni   | 171                                    |
| 7231 | Mechanicy pojazdów samochodowych  | 148                                    |
| 7112 | Murarze i pokrewni  | 144                                    |
| 3314 | średni personel do spraw statystyki i dziedzin pokrewnych                     | 142                                    |
| 7534 | Tapicerzy i pokrewni  | 140                                    |
| 7222 | tesarze i pokrewni  | 136                                    |
| 9329 | Robotnicy wykonujący prace proste w przemyśle gdzie indziej niesklasyfikowani | 116                                    |
| 8156 | Operatorzy maszyn do produkcji obuwia i pokrewni                              | 110                                    |
| 5120 | Kucharze  | 98                                     |
| 7531 | Krawcy, kucharze, kapelusznicy i pokrewni                                     | 91                                     |
| 5141 | Fryzjerzy   | 88                                     |
| 9313 | Robotnicy wykonujący prace proste w budownictwie ogólnym                      | 87                                     |
| 7533 | Szwaczki, hafciarki i pokrewni  | 83                                     |
| 7223 | Ustawiacze i operatorzy obrabiarek do metali i pokrewni                       | 82                                     |
| 4110 | Pracownicy obsługi biurowej   | 78                                     |
| 4321 | Magazynierzy i pokrewni   | 69                                     |
| 3115 | Technicy mechaniccy   | 52                                     |
| 9112 | Pomoce i sprzątaczk biurowe, hotelowe i pokrewne                              | 46                                     |

Analizując dane zawarte w tabeli nr 9 zauważyć można, że w 2015 roku zarejestrowało się najwięcej osób posiadających zawód sprzedawcy sklepowego – 672 osoby. Drugą grupę stanowili również stolarze meblowi, piekarze, cukiernicy oraz mechanicy pojazdów samochodowych.

### 2.3. Liczba i struktura zawodowa ofert pracy zgłaszanych do powiatowego urzędu pracy.

Wg danych statystycznych Powiatowego Urzędu Pracy w Oleśnicy w roku 2015 w urzędzie zarejestrowano 4347 ofert pracy ogółem. W tej liczbie 1087 to oferty pracy subsydiowanej. Pośrednicy pracy w omawianym okresie pozyskali 1072 oferty pracy.

**Tabela 10.**

**Zawody, w których pracodawcy najczęściej zgłaszają oferty pracy do Powiatowych Urzędów Pracy (opracowanie własne na podstawie informacji rocznej MRPiPS)**

| Zawód   | Wskaźnik struktury |
|---|--------------------|
| Pozostali nauczyciele gimnazjów i szkół ponadgimnazjalnych (z wyjątkiem nauczycieli kształcenia zawodowego) | 7,11%              |
| Technik prac biurowych  | 4,43%              |
| Obuwnik   | 3,03%              |
| Opiekun w domu pomocy społecznej  | 3,03%              |
| Pokojowa  | 3,03%              |
| Asystent nauczyciela przedszkola  | 2,80%              |
| Asystent nauczyciela w szkole   | 2,80%              |
| Inżynier inżynierii środowiska - instalacje sanitarne   | 2,80%              |
| Kierowca samochodu ciężarowego  | 2,80%              |
| Konserwator części / sprzętu  | 2,80%              |
| Monter rusztowa   | 2,80%              |
| Nauczyciel przedszkola  | 2,80%              |
| Operator pras w produkcji drzewnej  | 2,80%              |
| Pomocniczy robotnik konserwacji terenów zieleni   | 2,80%              |
| Pozostali monterzy gdzie indziej niesklasyfikowani  | 2,80%              |
| Stolarz   | 2,80%              |

|  |       |
|--|-------|
| Szlifierz-ostrzarz                       | 2,80% |
| Wiertacz                                 | 2,80% |
| Tapicer                                  | 2,35% |
| Sprzedawca                               | 2,31% |
| Pomocniczy robotnik budowlany            | 1,85% |
| Pozostali nauczyciele szkół podstawowych | 1,85% |
| Asystent do spraw księgowości            | 1,82% |
| Bibliotekarz                             | 0,91% |
| Doradca klienta                          | 0,91% |
| Magazynier                               | 0,91% |
| Mechanik pojazdów samochodowych          | 0,91% |
| Monter instalacji i urządzeń sanitarnych | 0,91% |
| Sprzedawca w branży mięsnej              | 0,91% |
| Technik mechanik                         | 0,91% |

Na podstawie danych z tabeli 10 ranking ofert pracy wg grup zawodów w roku 2015 przedstawia się następująco - pracodawcy najczęściej zgłaszali oferty pracy dla zawodów: pozostali nauczyciele gimnazjów i szkół ponadgimnazjalnych (z wyłączeniem nauczycieli kształcenia zawodowego), technik prac biurowych, obuwnik, opiekun w domu pomocy społecznej, pokojowa, asystent nauczyciela przedszkola, asystent nauczyciela w szkole, inżynier inżynierii środowiska, kierowca samochodu ciężarowego, konserwator czyszczeniowy, monter rusztowa, nauczyciel przedszkola, operator pras w produkcji drzewnej, pomocniczy robotnik terenów zieleni, pozostali monterzy gdzie indziej niesklasyfikowani, stolarz, szlifierz-ostrzarz, wiertacz, tapicer, sprzedawca, pomocniczy robotnik budowlany, pozostali nauczyciele szkół ponadgimnazjalnych, asystent do spraw księgowości.

## 2.4 Przewidywane kierunki rozwoju powiatu.

Strategia Rozwoju Powiatu Oleńskiego na lata 2015-2020 z perspektywą do 2022 roku w dziedzinie Cele rozwojowe, cele szczegółowe oraz plany działania zakładają m.in.:

- podnoszenie i zmian kwalifikacji pracowników i bezrobotnych w kierunku zapotrzebowania zgłaszanego ze strony pracodawców i potencjalnych inwestorów,

- podniesienie poziomu aktywności i mobilności zawodowej oraz zdolności do zatrudnienia osób bezrobotnych i poszukujących pracy poprzez szkolenia, staże, poradnictwo zawodowe i rozpowszechnianie informacji o dostępnych formach,
- wspieranie zatrudnienia osób zagrożonych wykluczeniem społecznym, w tym osób niepełnosprawnych.

Jako priorytety nadrzędne w Strategii Województwa Dolnośląskiego do 2020r. z dnia 30.11.2005r. wymieniane są :

- aktywna polityka rynku pracy oraz wzmocnienie rozwoju zasobów ludzkich:
  - działanie obejmuje podwyższenie potencjału lokalnych i regionalnych zasobów ludzkich poprzez wspieranie rozwoju kwalifikacji zawodowych osób oraz ocen przyszłych tendencji na rynku pracy, analizy sytuacji na rynku pracy w zakresie wybranych zawodów, branż, sektorów oraz oczekiwań pracodawców dotyczących potrzebnych kwalifikacji,
- wspieranie procesów restrukturyzacyjnych:
  - przedmiotem działania jest zapobieganie wzrostowi bezrobocia na terenach wiejskich poprzez wspieranie szkoleń i doradztwa, które miałyby spowodować zmiany kwalifikacji zawodowych,
- zwiększenie dostępu do zatrudnienia,
- działanie obejmuje pomoc w nabywaniu umiejętności i kwalifikacji jak również rozwój alternatywnych form zatrudnienia.

Analizując strategię rozwoju województwa dolnośląskiego oraz strategię powiatu oleśnickiego wyszczególniono następujące wspólne cele strategiczne:

1. Rozbudowa i modernizacja systemów grzewczych, rozbudowa sieci gazowniczej.
2. Rozwój sektora usług.
3. Rozwój turystyki i rekreacji, ze szczególnym uwzględnieniem agroturystyki
4. Przebudowa dróg, budowa chodników, budowa sal sportowych
5. Budownictwo.

Ponadto w strategii powiatu oleśnickiego w Priorytecie I o Integracja społeczna i walka z bezrobociem jako czynnik przeciwdziałający wykluczeniu społecznemu, jednym z wskazanych działań jest rozwój umiejętności powiązany z potrzebami regionalnego rynku pracy realizowane poprzez wspieranie rozwoju kwalifikacji zawodowych starszych



pracowników, pracowników o niskich kwalifikacjach oraz dostosowanie kwalifikacji zawodowych mieszkańców.

## Podsumowanie

Przeprowadzona analiza wskazuje na znaczący udział bezrobotnych zamieszkałych na wsi w strukturze zarejestrowanych bezrobotnych.

Osoby z ww. grupy, które zakwalifikują się do programu, zostaną objęte ze strony urzędu kompleksowym wsparciem. Doradcy klienta udzielą pomocy zarówno uczestnikom programu w doborze odpowiednich dla każdej osoby działań realizowanych w programie, jak również pracodawcom, którzy złożą wnioski na prace interwencyjne i stałe.

W programie osoby zostaną objęte również po rezygnacji z pracy. Dla wszystkich osób bezrobotnych objętych projektem zostaną opracowane Indywidualne Plany Działania, w których zostaną określone odpowiednie działania aktywizacyjne. Powyższe działania połączone będą z takimi formami wsparcia jak: prace interwencyjne, stałe oraz jednorazowe dofinansowania na rozpoczęcie działalności gospodarczej.

Bez wsparcia finansowego z dodatkowych środków przyznawanych z Funduszu Pracy nie byłoby możliwe stworzenie nowych miejsc pracy w zakładach pracy, które zatrudnią osoby bezrobotne zamieszkałe na wsi. Dodatkowe środki pozyskane przez Powiatowy Urząd Pracy w Oleśnicy pomogą w przełamaniu również innych barier, przed jakimi stoją osoby bezrobotne zamieszkałe na wsi i motywują osoby objęte programem do podjęcia pracy.

Z praktyki Powiatowego Urzędu Pracy w Oleśnicy wynika również, że bezrobotni zamieszkałi na wsi znacznie korzystają ze środków na podjęcie działalności gospodarczej. Taka forma aktywizacji motywuje ich do aktywności na lokalnym rynku pracy.

Działania podjęte w programie w możliwie najlepszy sposób przyczynią się do wzrostu aktywizacji zawodowej osób ze wskazanej grupy, przyczynią się do wzrostu wskaźnika zatrudnienia oraz zwiększą udział osób zamieszkałych na wsi w liczbie osób korzystających z aktywnej polityki rynku pracy poprzez ich skuteczne adresowanie, indywidualizowane podejście do każdego uczestnika programu, informowanie o dostępnych usługach rynku pracy oraz monitorowanie skuteczności działań, co przyczyni się do osiągnięcia celów zawartych w Krajowym Planie Działania na rzecz Zatrudnienia na lata 2015-2017 r. Obszar priorytetowy II, Działanie Kierunkowe 4.